

1.1 ความเป็นมาของการจัดทำรายงาน

บริษัท ศุภาลย์ จำกัด (มหาชน) มีความประสงค์พัฒนาที่ดินเป็นอาคารชุดพักอาศัยภายใต้ชื่อโครงการ ศุภาลย์ พรีเมียร์ สีพระยา-สามย่าน (ชื่อเดิม โครงการ ศุภาลย์ เอสีท สีพระยา รายละเอียดการเปลี่ยนชื่อโครงการแสดงดัง **ภาคผนวก ค2**) ตั้งอยู่ที่ ถนนสีพระยา แขวงสีพระยา เขตบางรัก กรุงเทพมหานคร เป็นโครงการประเภทอาคารอยู่อาศัยรวม (อาคารชุด) ประกอบด้วย อาคารชุดพักอาศัย สูง 36 ชั้น จำนวน 1 อาคาร ความสูงถึงระดับพื้นชั้น 36 (ดาดฟ้า) เท่ากับ 123.30 เมตร และอาคารจอดรถ สูง 8 ชั้น และชั้นใต้ดิน 1 ชั้น จำนวน 1 อาคาร ความสูงถึงระดับพื้นชั้น 8 (ดาดฟ้า) เท่ากับ 19.95 เมตร โดยมีห้องชุดพักอาศัย 384 ห้อง พื้นที่ใช้สอยอาคารรวมทั้งสิ้น 4,388 ตารางเมตร (2-2-97 ไร่) ซึ่งก่อสร้างภายหลังได้รับมติเห็นชอบจากคณะกรรมการผู้ชำนาญการฯ ของสำนักงานนโยบายและแผนทรัพยากรธรรมชาติและสิ่งแวดล้อม

ทั้งนี้โครงการเข้าข่ายที่จะต้องศึกษาและจัดทำรายงานการประเมินผลกระทบสิ่งแวดล้อม (EIA) ตามประกาศกระทรวงทรัพยากรธรรมชาติและสิ่งแวดล้อม เรื่อง กำหนดโครงการ กิจการ หรือการดำเนินการ ซึ่งต้องจัดทำรายงานการประเมินผลกระทบสิ่งแวดล้อม และหลักเกณฑ์ วิธีการ และเงื่อนไขในการจัดทำรายงานการประเมินผลกระทบสิ่งแวดล้อม พ.ศ.2562 ที่กำหนดให้อาคารอยู่อาศัยรวมตามกฎหมายว่าด้วยการควบคุมอาคาร ที่มีจำนวนห้องชุดหรือห้องพักตั้งแต่ 80 ห้องขึ้นไป หรือมีพื้นที่ใช้สอยตั้งแต่ 4,000 ตารางเมตรขึ้นไป ต้องจัดทำรายงานการประเมินผลกระทบสิ่งแวดล้อม เสนอต่อสำนักงานนโยบายและแผนทรัพยากรธรรมชาติและสิ่งแวดล้อม (สผ.) เพื่อประกอบการพิจารณาก่อนการดำเนินการ

ภายหลังจากรับการเห็นชอบในรายงานการประเมินผลกระทบสิ่งแวดล้อม (EIA) จากสำนักงานนโยบายและแผนทรัพยากรธรรมชาติและสิ่งแวดล้อม (สผ.) ทางเจ้าของโครงการ บริษัท ศุภาลย์ จำกัด (มหาชน) มีหน้าที่ปฏิบัติตามมาตรการป้องกันและลดผลกระทบสิ่งแวดล้อม และมาตรการติดตามตรวจสอบผลกระทบสิ่งแวดล้อม ที่กำหนดไว้ในเงื่อนไขแนบท้ายของหนังสือเห็นชอบ โดย บริษัท ศุภาลย์ จำกัด (มหาชน) ได้จัดจ้าง บริษัท ทีเอ็นพี เอ็นไวรอนเม้นท์ จำกัด ดำเนินงานตรวจวัดคุณภาพสิ่งแวดล้อม และจัดทำรายงานผลการปฏิบัติตามมาตรการป้องกันและแก้ไขผลกระทบสิ่งแวดล้อม และมาตรการติดตามตรวจสอบคุณภาพสิ่งแวดล้อม (EIA Monitor) เพื่อนำเสนอหน่วยงานที่เกี่ยวข้อง โดยรายงานฉบับนี้เป็นการรายงานผลการปฏิบัติตามมาตรการติดตามตรวจสอบผลกระทบสิ่งแวดล้อม (ระยะก่อสร้าง) ระหว่างเดือนมกราคม ถึงเดือนมิถุนายน พ.ศ.2566



1.2 วัตถุประสงค์ของการจัดทำรายงาน

- 1) เพื่อสรุปผลการปฏิบัติตามมาตรการติดตามตรวจสอบผลกระทบสิ่งแวดล้อม โครงการ ศุภาลย์ พรีเมียร์ สี่พระยา-สามย่าน (ชื่อเดิม โครงการ ศุภาลย์ เอสที สี่พระยา) รายละเอียดการเปลี่ยนชื่อโครงการแสดงดัง **ภาคผนวก ค2)** ของบริษัท ศุภาลย์ จำกัด (มหาชน) (ระยะก่อสร้าง) ระหว่างเดือนมกราคม ถึงเดือนมิถุนายน พ.ศ.2566
- 2) เพื่อนำผลการติดตามตรวจสอบผลกระทบสิ่งแวดล้อม มาเปรียบเทียบกับค่ามาตรฐานที่หน่วยงานราชการกำหนด และนำไปเป็นแนวทางในการจัดระบบการจัดการสิ่งแวดล้อม เพื่อลดผลกระทบต่อคุณภาพสิ่งแวดล้อมทั้งภายในโครงการและต่อพื้นที่รอบโครงการ
- 3) เพื่อสรุปเป็นข้อมูลคุณภาพสิ่งแวดล้อม นำเสนอต่อผู้รับผิดชอบของโครงการเอง และหน่วยงานที่เกี่ยวข้อง

1.3 ขอบเขตการศึกษา

ศึกษาข้อมูลรายละเอียด โครงการ ศุภาลย์ พรีเมียร์ สี่พระยา-สามย่าน (ชื่อเดิม โครงการ ศุภาลย์ เอสที สี่พระยา) รายละเอียดการเปลี่ยนชื่อโครงการแสดงดัง **ภาคผนวก ค2)** ของบริษัท ศุภาลย์ จำกัด (มหาชน) ที่เสนอไว้ในรายงานการประเมินผลกระทบสิ่งแวดล้อม (EIA) และเอกสารข้อกำหนดด้านสิ่งแวดล้อมของหน่วยงานราชการที่เกี่ยวข้อง และทำการตรวจสอบผลการปฏิบัติตามมาตรการฯ ประเมินผลการปฏิบัติตามมาตรการฯ พร้อมทั้งเสนอแนะมาตรการป้องกันและลดผลกระทบเพิ่มเติม กรณีที่ผลการตรวจวัดมีแนวโน้มว่าการดำเนินการของโครงการอาจจะก่อให้เกิดผลกระทบต่อคุณภาพสิ่งแวดล้อม

1.4 แผนการดำเนินการประจำปี พ.ศ.2563 ถึง พ.ศ.2567

จากรายงานการประเมินผลกระทบสิ่งแวดล้อม โครงการ ศุภาลย์ พรีเมียร์ สี่พระยา-สามย่าน (ชื่อเดิม โครงการ ศุภาลย์ เอสที สี่พระยา) รายละเอียดการเปลี่ยนชื่อโครงการแสดงดัง **ภาคผนวก ค2)** ของบริษัท ศุภาลย์ จำกัด (มหาชน) ที่ผ่านความเห็นชอบจากสำนักงานนโยบายและแผนทรัพยากรธรรมชาติและสิ่งแวดล้อม ตามเลขที่ ทส 1009.5/7681 ลงวันที่ 5 กรกฎาคม 2559 (**ภาคผนวก ก)** และแสดงแผนการติดตามตรวจสอบผลกระทบสิ่งแวดล้อมดัง **ตารางที่ 1-1**



ตารางที่ 1-1 แผนการติดตามตรวจสอบผลกระทบสิ่งแวดล้อม

พ.ศ.	เดือน											
	ม.ค.	ก.พ.	มี.ค.	เม.ย.	พ.ค.	มิ.ย.	ก.ค.	ส.ค.	ก.ย.	ต.ค.	พ.ย.	ธ.ค.
2563							✓	✓	✓	✓	✓	✓
2564	✓, ค.1	✓	✓	✓	✓	✓	✓, ค.2	✓	✓	✓	✓	✓
2565	✓, ค.3	✓	✓	✓	✓	✓	✓, ค.4	✓	✓	✓	✓	✓
2566	✓, ค.5	✓	✓	✓	✓	✓	✓, ค.6	✓	✓	✓	✓	✓
2567	✓, ค.7	✓	✓				ค.8					

หมายเหตุ ✓ หมายถึง การตรวจวัดคุณภาพสิ่งแวดล้อมและการรวบรวมผลการปฏิบัติตามมาตรการประจำปีประจำเดือน

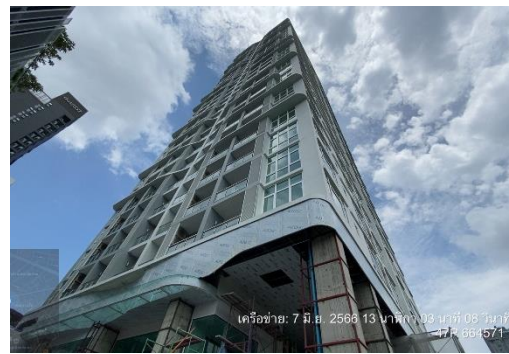
:

- ค.1 หมายถึง การจัดส่งรายงานผลการปฏิบัติตามมาตรการป้องกันและแก้ไข ให้แก่หน่วยงานราชการที่เกี่ยวข้อง ตาม EIA ระบุ (ผลการปฏิบัติตามระหว่างเดือนกรกฎาคม ถึงเดือนธันวาคม พ.ศ.2563 ครั้งที่ 1)
- ค.2 หมายถึง การจัดส่งรายงานผลการปฏิบัติตามมาตรการป้องกันและแก้ไข ให้แก่หน่วยงานราชการที่เกี่ยวข้อง ตาม EIA ระบุ (ผลการปฏิบัติตามระหว่างเดือนมกราคม ถึงเดือนมิถุนายน พ.ศ.2564 ครั้งที่ 2)
- ค.3 หมายถึง การจัดส่งรายงานผลการปฏิบัติตามมาตรการป้องกันและแก้ไข ให้แก่หน่วยงานราชการที่เกี่ยวข้อง ตาม EIA ระบุ (ผลการปฏิบัติตามระหว่างเดือนกรกฎาคม ถึงเดือนธันวาคม พ.ศ.2564 ครั้งที่ 3)
- ค.4 หมายถึง การจัดส่งรายงานผลการปฏิบัติตามมาตรการป้องกันและแก้ไข ให้แก่หน่วยงานราชการที่เกี่ยวข้อง ตาม EIA ระบุ (ผลการปฏิบัติตามระหว่างเดือนมกราคม ถึงเดือนมิถุนายน พ.ศ.2565 ครั้งที่ 4)
- ค.5 หมายถึง การจัดส่งรายงานผลการปฏิบัติตามมาตรการป้องกันและแก้ไข ให้แก่หน่วยงานราชการที่เกี่ยวข้อง ตาม EIA ระบุ (ผลการปฏิบัติตามระหว่างเดือนกรกฎาคม ถึงเดือนธันวาคม พ.ศ.2565 ครั้งที่ 5)
- ค.6 หมายถึง การจัดส่งรายงานผลการปฏิบัติตามมาตรการป้องกันและแก้ไข ให้แก่หน่วยงานราชการที่เกี่ยวข้อง ตาม EIA ระบุ (ผลการปฏิบัติตามระหว่างเดือนมกราคม ถึงเดือนมิถุนายน พ.ศ.2566 ครั้งที่ 6)
- ค.7 หมายถึง การจัดส่งรายงานผลการปฏิบัติตามมาตรการป้องกันและแก้ไข ให้แก่หน่วยงานราชการที่เกี่ยวข้อง ตาม EIA ระบุ (ผลการปฏิบัติตามระหว่างเดือนกรกฎาคม ถึงเดือนธันวาคม พ.ศ.2566 ครั้งที่ 7)
- ค.8 หมายถึง การจัดส่งรายงานผลการปฏิบัติตามมาตรการป้องกันและแก้ไข ให้แก่หน่วยงานราชการที่เกี่ยวข้อง ตาม EIA ระบุ (ผลการปฏิบัติตามระหว่างเดือนมกราคม ถึงเดือนมีนาคม พ.ศ.2567 ครั้งที่ 8)
- การจัดส่งรายงานผลการปฏิบัติตามมาตรการป้องกันและแก้ไข อาจมีการเปลี่ยนแปลงตามการปฏิบัติงานจริงของโครงการ



1.5 สถานภาพของโครงการในปัจจุบัน

สถานภาพทั่วไปของโครงการ ระหว่างเดือนมกราคม ถึงเดือนมิถุนายน พ.ศ.2566 อยู่ในระยะก่อสร้าง
แสดงดังภาพการก่อสร้างโครงการปัจจุบัน รูปที่ 1-1



รูปที่ 1-1 สภาพภายในพื้นที่โครงการ ระหว่างเดือนมกราคม ถึงเดือนมิถุนายน พ.ศ.2566

